

MORE FROM WOOD.

E EGGER

NÁVOD NA POKLÁDÁNÍ

LAMINÁTOVÉ PODLAHY EGGER
S BEZLEPIDLOVÝM SYSTÉMEM **PRO CLIC!**



PRO clic!



PATENTED

EP 1 518 032

1. KONTROLNÍ ZKOUŠKY

Laminátové podlahy EGGER se vyrábějí vysoce přesnými pracovními operacemi v nejmodernějších výrobních provozech. Jak polotovary, tak finální produkty se podrobují přísným a průběžným zkouškám.

2. PODKLADY

2.1 Zásadně platí, že všichni dodavatelé pokládky se musí v rámci své odpovědnosti před pokládáním přesvědčit, že má podklad potřebnou kvalitu. Při posuzování kvality podkladu pro laminátové podlahy EGGER je nutné vzít v úvahu následující body:

KONTROLA VLHKOSTI PODKLADU:

Kontrola se provádí pomocí přístroje CM, přičemž se nesmí překročit následující mezní hodnoty:

- u cementových potěrů 2 CM %, pro vytápěné potěry 1,8 CM
- u anhydritových / anhydritových tekutých potěrů (potěr se síranem vápenatým) 0,5 CM % ,pro vytápěné potěry 0,3 CM
- Tyto hodnoty jsou požadovány pro podlahové potěry bez přísad. Při použití přísad a v případě rychle tvrdnoucích potěrů, budou měření a specifikace limitů požadována po příslušném výrobcí.
- Vzorek pro test musí být odebrán ze spodní třetiny podlahového potěru. Během tohoto procesu musí být prováděno měření a dokumentace tloušťky podlahového betonu.

KONTROLA ROVINNOSTI PODKLADU:

Kontrola rovinnosti se řídí podle běžných standardů. Při vzdálenosti měřicích bodů 100 cm smí odchylka činit maximálně 3 mm. Rovinnost musí být měřena 2,5 m laťí.

KONTROLA NOSNOSTI PODKLADU:

Podklad musí představovat ucelenou samonosnou vrstvu.

KONTROLA ČISTOTY PODKLADU:

Podklad musí být čistě vysát.

KONTROLA KLIMATICKÝCH PODMÍNEK:

Před, během a po pokládání by měly být splněny následující podmínky:

- teplota vzduchu v místnosti minimálně 18° C
- teplota povrchu podlahy minimálně 15° C
- relativní vlhkost vzduchu mezi 40 % a 70 %

2.2 K pokládání plovoucích laminátových podlah EGGER jsou vhodné všechny podklady, které lze považovat vzhledem k výše uvedenému za připravené k pokládání. Patří sem zejména:

- všechny druhy potěrů, včetně topných potěrů na bázi teplé vody
- dřevotřískové konstrukce
- dřevovláknité desky
- stávající podlahové krytiny, jako např. PVC, lino, desky z přírodního kamene, keramické dlaždice

ZA NEVHODNÉ PODKLADY SE POVAŽUJÍ:

- textilní podlahové krytiny

ZA ČÁSTEČNĚ VHODNÉ PODKLADY SE POVAŽUJÍ:

- elektrické podlahové vyhřívací systémy (řízení povrchové teploty)

Elektrický podlahový vyhřívací systém je zásadně vhodný pro pokládání, pokud je zabudován do potěru nebo vrstvy betonu a neleží tedy jako fóliové topení na vrstvě betonu. Regulovaná fóliová topení je možné schválit jako podklad pro pokládání, pokud je zajištěno, že teplota povrchu nikdy nepřekročí 28°C.

POZOR! Povrchová teplota nesmí nikdy překročit 28°C. Instalace PE folie 0,2 mm pod izolační podložku je **POVINNOST!** V případech, kdy je izolační podložka použita odděleně a ne přímo nalepená na spodní stranu podlahy, nemůžeme garantovat maximálně efektivní prostup tepla v celé ploše. Toto se rozumí při pokládce laminátové podlahy plovoucím způsobem na podlahové vytápění ve spojení s cementovým potěrem.

POTĚRY

Při pokládání plovoucích laminátových podlahových prvků na potěry je nutné počítat s případnou vzlínající vlhkostí. Z tohoto důvodu je nutné na všechny potěry (vyjma litého asfaltu) před aplikací izolační vrstvy položit celoplošně parotěsný uzávěr z polyetylénové fólie tloušťky 0,2 mm. Při správném položení pásy na styku leží přes sebe v šířce 20 cm.

POTĚRY S PODLAHOVÝM TOPENÍM NA BÁZI TEPLÉ VODY

Každá plošně vyhřívána podlahy předpokládá projekt s ohledem na používání a koordinaci ohledně topného systému a potěru pro zaručení optimální trvalé funkce. Zásadně je nutné před pokládáním laminátové podlahy odstranit stávající podlahové krytiny. Kromě obvyklých kontrol podkladu se musí provést dále důkaz řádné ohřívací a ochlazovací fáze formou vyhřívacího protokolu. Řádné ohřívání a ochlazování vyhříváného potěru se musí uskutečňovat po celou dobu procesu.

FÁZE OHŘÍVÁNÍ A OCHLAZOVÁNÍ

■ Provozní natopení:

V případě, že se jedná o potěr na cementovém základu, nezačínejte natápět dříve než 21 dní po provedení betonů.

V případě, že se jedná o anhydrit začněte nejdříve 7 dní po vylití anhydritu.

POZOR: dodržujte doporučení výrobce!

Začněte nahřívát s teplotou vody 25°C a udržujte ji po dobu 3 dnů. Teplota vody se zvyšuje do maximální teploty 55°C.

Udržujte maximální teplotu vody po dobu 4 dnů.

■ Vysoušecí natopení:

V případě, že se jedná o potěr na cementovém základu, nezačínejte natápět dříve než 28 dní po provedení betonů. V případě, že se jedná o anhydrit začněte nejdříve 14 dní po vylití anhydritu.

POZOR: dodržujte doporučení výrobce!

Začněte nahřívát s teplotou vody 25°C a zvyšujte ji o 10°C za den.

4 den je dosaženo maximální teploty 55°C.

Od 5 do 18 dne udržujte maximální teplotu vody.

19 den se provede měření CM metodou (pokud nebude naměřená vlhkost dle požadavků, pokračujte ve vysoušení.)

Od 19 do 21 dne snižujte teplotu o 10°C denně až dosáhnete teploty 25°C.

Jakmile dosáhne teplota podkladu 18 °C, je možné začít s pokládkou podlahy.

POZOR! Povrchová teplota nesmí nikdy překročit 28°C. Instalace PE folie 0,2 mm pod izolační podložku je **POVINNOST!** V případech, kdy je izolační podložka použita odděleně a ne přímo nalepená na spodní stranu podlahy, nemůžeme garantovat maximálně efektivní prostup tepla v celé ploše. Toto se rozumí při pokládce laminátové podlahy plovoucím způsobem na podlahové vytápění ve spojení s cementovým potěrem.

PŘÍRODNÍ KÁMEN A KERAMICKÁ DLAŽBA

Musí se počítat s případně vzlínající zbytkovou vlhkostí a celoplošně položit polyetylénovou fólii před položením specifické systémové izolační vrstvy.

DŘEVOTŘÍSKOVÉ A DŘEVOVLÁKNITÉ DESKY

Ke zlepšení izolace kročejového hluku se doporučuje použít specifickou systémovou izolační vrstvu. Neměla by se pokládat polyetylénová fólie.

DŘEVĚNÉ PODLADY

Případně uvolněná prkna se musí řádně připevnit šrouby. Ke zlepšení izolace kročejového hluku se doporučuje použít specifickou systémovou izolační vrstvu. Neměla by se pokládat polyetylénová fólie. Nesmí dojít k omezení dostatečného odvětrání podlahové konstrukce ze strany stavby. Laminátové podlahové panely se musí pokládat napříč přes prkna dřevěné podlahy.

PRUŽNÉ PODLAHOVÉ KRYTINY (PVC, LINOLEUM, VINYL)

U těchto krytin se nemusí používat polyetylenová fólie, protože pružná podlahová krytina přebírá funkci parotěsného uzávěru. Ke zlepšení izolace kročejového hluku se doporučuje použít specifickou systémovou izolační vrstvu.

MOKRÉ PROSTORY

POZOR! Laminátové podlahy EGGER se nesmí pokládat v mokrých prostorách jako koupelnách, saunách nebo podobných prostorách.

POZOR! PODKLADOVÝ MATERIÁL

Pro EGGER laminátové podlahy s integrovanou podložkou (SILENZIO®) nepoužívejte žádnou další podložku. Avšak u cementových podkladů je nutné vždy použít 0,2 mm PE folii jako izolaci proti vlhkosti. Pro pokládku těchto laminátových podlah musí být použit tento podkladový materiál s minimální pevností v tlaku 4,5 t/m² pro domácí použití a minimální pevností v tlaku 6,5 t/m² pro komerční použití. Tento podkladový materiál s definovanou pevností v tlaku musí mít maximální tloušťku 2 mm.

3. PŘED POKLÁDÁNÍM

KLIMATIZOVÁNÍ PANELŮ

Před začátkem pokládání se musí laminátové podlahové panely uložit/klimatizovat v místnosti, ve které se mají pokládat, příp. v prostoru s rovnocenným klimatem. Klimatizování se provádí za následujících podmínek:

- v zabaleném stavu
- po dobu minimálně 48 hodin
- položené naplocho v minimální vzdálenosti od všech stěn 50 cm
- při teplotě vzduchu v místnosti minimálně 18°C
- při teplotě povrchu podlahy minimálně 15°C
- při relativní vlhkosti vzduchu mezi 40 % a 70 %

SMĚR POKLÁDÁNÍ

Laminátová podlaha působí nejlépe, když jsou panely položeny souběžně s dopadajícím světlem. Závazný předpis pro směr pokládání platí však pouze pro podklad z dřevěné podlahy, kdy se musí pokládat napříč přes prkna.

NAPLÁNOVÁNÍ PRVNÍ ŘADY

Nejprve by se měl změřit prostor, ve kterém se bude podlaha pokládat, aby se zjistilo, zda se první řada panelů nebude muset příp. zúžit. To je nutné vždy tehdy, když je poslední pokládaná řada panelů výpočetně užší než 5 cm.

PLÁNOVÁNÍ OKRAJOVÝCH SPÁR

Laminátové podlahy EGGER podléhají – stejně jako všechny organické materiály - vlivem měnících se klimatických podmínek v místnosti určitým pohybům (smršťování / roztahování). Pomocí dostatečně dimenzovaných okrajových/stěnových spár od všech pevných stavebních těles není pohyb položené podlahy omezován. Zásadně je nutné dodržovat okrajové/stěnové spáry v šířce 8 mm až 10 mm k pevným stavebním tělesům, jako jsou stěny, dveřní zárubně, potrubní průchodky, pilíře, schody atd.

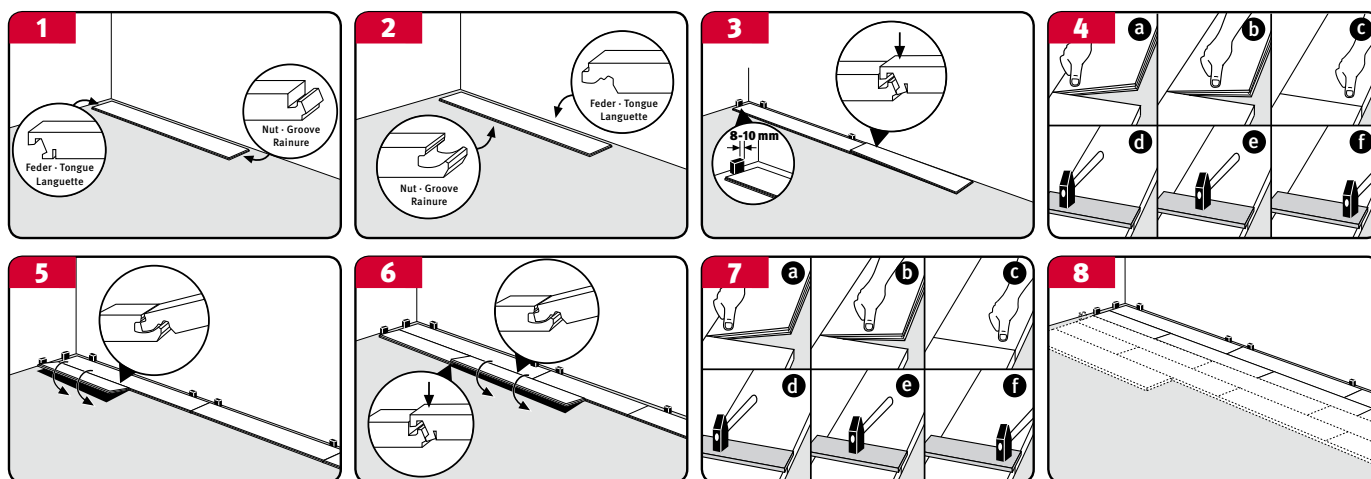
PLÁNOVÁNÍ DILATAČNÍCH PROFILŮ

Na základě materiálově specifických dilatací laminátové podlahy je nutné při velikosti ploch/v následujících úsecích zabudovat dilatační profily:

- dveřní přechody
- průchody
- nepravidelné půdorysy místností
- délka jedné místnosti a/nebo šířka jedné místnosti je větší než 10 m

4. POKLÁDÁNÍ

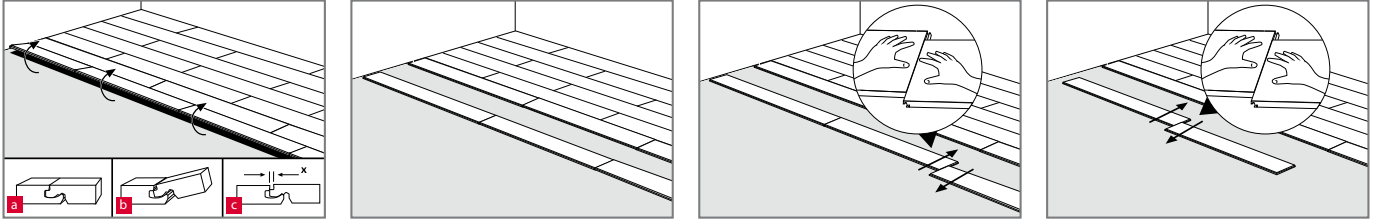
- Zkontrolovat podlahové prvky na případná poškození/chyby. Ujistěte se, co je u prvků drážka a pero (obr. 1/obr. 2).
- Začít pokládání první řady v levém rohu místnosti tak, že strany obou prvků s perem směřují ke stěně a strany prvků s drážkou směrem k montážníkovi (obr. 1/obr. 2).
- Při zahájení pokládání instalovat rovněž distanční prvky vůči stěně (obr. 3).
- Nyní spojte podlahové prvky tak, aby dokonale pasovalo pero do drážky a uzamčete spoj pomocí tlaku shora. Pro dokonalé uzamčení spoje na krátké straně, použijte pro doklepnutí dorážecí blok a kladivo. Doklepnutí provádějte opatrně na pravé lamele. Za účelem plynulé montáže další řady beze spár se ujistěte, že podlahové prvky na sebe přesně navazují po dlouhé straně. Vložení distančních klínků mezi zdi a podlahu, dosáhnete požadované mezery. Po instalování asi 3-4 řad, podlahu vycentrujte, aby byla po dlouhé straně rovnoběžná. Poslední podlahový prvek v první řadě uřízněte na požadovanou délku a nainstalujte.
- Pokládání 2. řady začněte zbytkem panelu z 1. řady, pokud je dlouhý alespoň 200 mm. Zasuňte panel s perem na dlouhé straně do drážky první řady pod požadovaným úhlem a sklopte panel směrem k podlaze tak, aby dosedl na podlahu (obr. 5). **POZOR!** Dodržovat minimální přesazení spojů 200 mm. U produktů s dílensky zkosenou hranou a/nebo u speciálních vzorů (např. dlaždičkový dekor) se musí dávat pozor na rovnoměrné přesazení podle zkosení a/nebo vzoru.
- Instalace druhého panelu ve druhé řadě - zasuňte opět panel s perem na dlouhé straně do drážky první řady pod požadovaným úhlem. V této poloze přisuňte panel směrem k prvnímu panelu ve druhé řadě tak, aby pero a drážka přesně pasovaly na sebe. Opět uzamčete spoj sklopením panelu směrem k podlaze (obr. 6) a konec lamely zatlačte směrem dolů. Pomocí dorážecího bloku a kladiva sklepněte opatrně lamely do sebe (obr. 7).
- Instalujte zbývající panely ve druhé řadě dle instrukcí nahoře. Poslední panel je opět zaříznut na délku.
- Všechny následující řady jsou vždy započaty zbytkem panelu z předešlé řady. (POZOR -minimální překrývání jednotlivých panelů v místě spoje se sousedící řadou je 200 mm. Ujistěte se, že překrytí nebo opakování vzoru je shodné!)
- Nyní položte prvek za prvek. Při označování profilu poslední řady prvků položte pokládaný prvek přesně na předposlední řadu. Zbytkem panelu (šířka panelu + šířka okrajové spáry) přenést obrys stěny ve zvolené vzdálenosti na prvek.



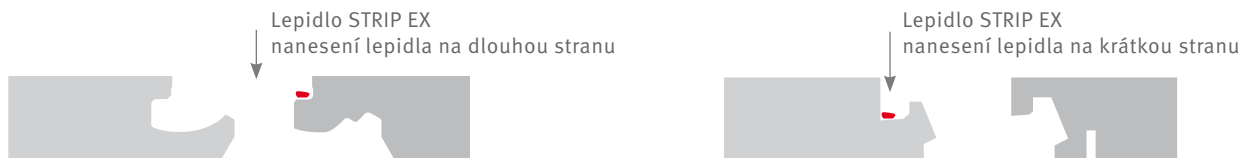
POKLÁDÁNÍ

DEMONTÁŽ/DEMONTÁŽ JEDNOTLIVÝCH PANELŮ

K tomu, abychom demontovali již instalované panely bez jejich poškození, musíme nejprve odemknout celou řadu zvednutím do požadovaného úhlu, následným posunutím směrem k sobě a položením na podlahu. Pokračujte s opatrností, abyste nepoškodili pero a drážku. Jednotlivé panely od sebe oddělujte posunutím v horizontální poloze a to vysunutím.



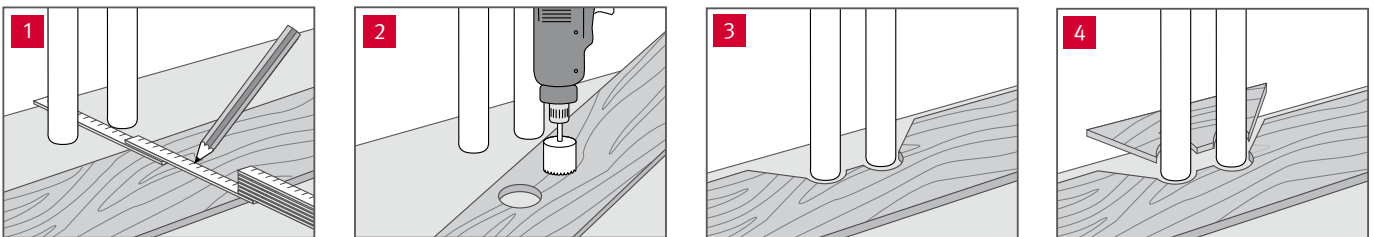
KOMERČNÍ PROSTORY TŘÍD 31, 32 A 33



V komerčních prostorách musíme být připraveni působení vlhkosti směrem zhora. Z tohoto důvodu se v těchto prostorách bere jako nutnost dodatečné utěsnění spoje pomocí speciálního lepidla. Aplikujte speciální lepidlo na horní hranu dlouhého pera a po spojení obou panelů dbejte na to aby se lepidlo vytlačilo rovnoměrně po celé délce panelu a zároveň nebyla spára mezi panely. Vytlačené lepidlo je snadné odstranit pomocí plastové stěrky hned po vytlačení nebo po krátkém zaschnutí.

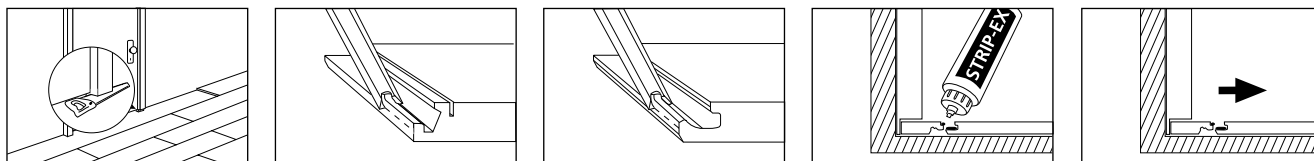
POZOR - s ohledem na přesnou geometrii profilu se ujistěte, že aplikujete jenom příslušné množství lepidla, obzvláště na krátké straně panelu.

POTRUBNÍ PRŮCHODKY



- Vyměřit polohu trubek a označit na panelu (zohlednit okrajovou spáru).
- Vyvrtat díru minimálně o 16 mm větší než průměr trubky.
- Vyříznout po úhlem 45° C.
- Vyříznutý díl usadit a přilepit.

DVEŘNÍ ZÁRUBNĚ



- Dřevěné zárubně se doporučuje zkrátit o výšku laminátové podlahy + podkladových materiálů.
- Laminátovou podlahu pak položit s požadovanou stěnovou /okrajovou spárou až pod zárubeň. V případě, že s pokládáním u takové zárubně končíte, musí se zde zámkový mechanismus předchozí spodní části drážky již položeného prvku odstranit, aby bylo možné nový panel spojit naplocho.
- Taktéž odstraňte spodní část pera na křátké straně panelu, který je právě použit. Nyní může být panel instalován v horizontální poloze. Vzhledem k tomu, že jsme odstranili zámkové tyče, ty nebudou funkční, musíme použitím lepidla PVAC panely v oblasti zámků slepit.
- Pokud máte zárubeň, která nemůže být zkrácena a nebo ocelovou zárubeň, doporučujeme dilatační mezeru vyplnit elastickým akrylovým tmelem.

PROFILY

Po ukončení správného položení laminátové podlahy se namontují jak potřebné profily, tak také patní lišty. Potřebný návod pro jednoduchou montáž je přiložen k systémovému příslušenství.

POZOR! U některých druhů profilů, musí nejprve být nainstalován základní profil, tak aby bylo možno dokončit instalaci vrchní části.

5. ČIŠTĚNÍ A PÉČE

- Stejně jako u všech ostatních podlahových krytin by se nová laminátová podlaha měla chránit před zanášením částic nečistot vhodnými rohožkami apod.
- Namontovat na nohy židlí, stolů a dalších kusů nábytku v každém případě kousky plsti.
- Při stěhování těžký nábytek zvednout, nešoupat.
- Při použití kolečkových židlí nebo dalšího nábytku se smí použít pouze kolečka typu W (měkká). Zde raději doporučujeme použít ochrannou podložku pod kolečkové židle.
- Vlhkost/mokro na podlaze ihned utřít.
- Podlahu nečistit parním čističem.
- Podlahu čistit pouze vlhkým hadrem.
- Nikdy nepoužívat abrazivní nebo brusné přípravky.
- Nepoužívat čisticí přípravky, které vytvářejí film (doporučujeme náš systémový čisticí přípravek CLEAN IT firmy EGGER).
- Voskovat a / nebo leštit není nutné ani dovolené.
- Dodatečné nanášení uzavírací vrstvy na laminátovou podlahu není nutné ani dovolené.

Podrobný návod na péči a záruční kartu Vám poskytne místní prodejce.

Pokud se oproti očekávání na laminátové podlaze vyskytne poškození, je možné drobnější škody odstranit systémovou reparační hmotou DECOR MIX & FILL od firmy EGGER. U větších poškození je možné jednotlivé, příp. více podlahových prvků nechat vyměnit odborným montérem. Pro tento postup je na vyžádání k dostání speciální návod.

V případě speciálního pokládání, jako např. na schodech, nebo dalších otázkách se s důvěrou obraťte na svého obchodního partnera.

*Laminátové podlahy EGGER, zaručují požadované podmínky (materiál zaručuje odolnost proti otěru a nárazu) žádejte u svého prodejce a nebo stáhněte z internetu.

**EGGER Retail Products
GmbH & Co. KG**

Im Kissen 19
59929 Brilon
Germany

T +49 2961 770-0

F +49 2961 770-62919

info-bri@egger.com

www.egger.com

**EGGER Retail Products
GmbH & Co. KG**

Am Haffeld 1
23970 Wismar
Germany

T +49 3841 301-0

F +49 3841 301-20222

info-wis@egger.com

**EGGER Retail Products
GmbH**

Weiberndorf 20
6380 St. Johann in Tirol
Austria

T +43 50 600-0

F +43 50 600-90682

info-sjo@egger.com

Servis, poradenství a další: